



## Raport activ net STK Emergent Decembrie 2013

**Profilul fondului:** fond închis tranzacționat la Bursa de Valori București

**Obiectivele fondului:** creșterea capitalului investit, obținerea unei rentabilități de 25% p.a. printr-o administrare activă și a unui randament de 1.3 x indicele BET, acordarea de dividende din profitul realizat

**Nr. unități de fond în circulație:** 609,753

**Aviz CNVM:** CSC08FIIR/120004 din 07.02.2008

**Depozitarul Fondului:** BRD- GSG

### 1. Activele fondului

	Noiembrie 2013	Decembrie 2013
Acțiuni necotate	22,104,010	22,104,010
Portofoliu de acțiuni tranzacționate*	46,696,073	48,473,354
<i>Acțiuni</i>	45,771,957	45,874,038
<i>Numerar</i>	759,835	2,379,987
<i>Titluri OPCVM</i>	434,909	480,386
<i>Alte active nete</i>	-270,628	-261,057
Alte Datorii	172,432	167,569
Activ net	<b>68,627,650</b>	<b>70,409,795</b>
VUAN	<b>112.55</b>	<b>115.47</b>

\*Portofoliul tranzacționabil ajustat conform dividendului acordat și neplătit

Acțiunile cotate ocupă o pondere de 65.2% în totalul activului net, în timp ce acțiunile necotate deținute ocupă o pondere de 31.4% din total activ net. Portofoliului tranzacționabil ce cuprinde acțiuni tranzacționate, numerar, titluri de participare în Organisme de Plasament Colectiv în Valori Mobiliare și alte active nete deține 68.8% din total activ net.

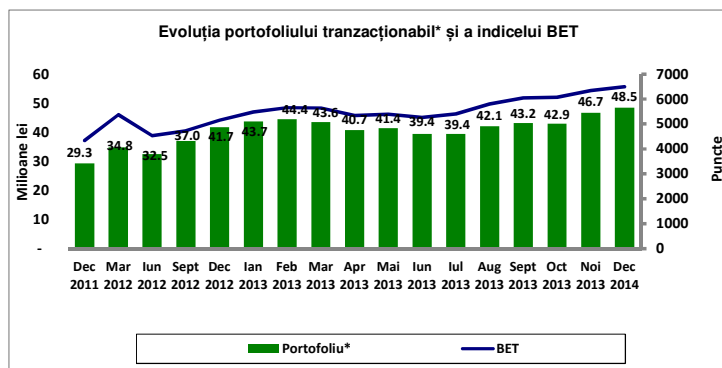
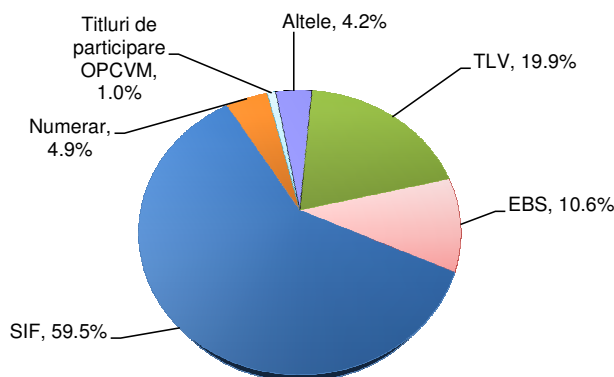
Categoria Alte active nete cuprinde diferența dintre dividendele și alte drepturi de încasat și dividendele acordate de către Fond ce urmează a fi plătite. La finalul lunii toate dividendele au fost încasate, astfel categoria Alte active nete cuprinde diferența dintre alte drepturi de încasat și dividendele ce urmează a fi plătite de către Fond.

Deținerile fondului sunt înregistrate în activ utilizând prețul de închidere de la finalul lunii pentru acțiunile tranzacționate, respectiv valoarea contabilă pentru societățile necotate.

### 2. Portofoliul de acțiuni

**Sectorul financiar deține o pondere de aproximativ 90.9% în portofoliul de acțiuni tranzacționate**

Structura portofoliului de acțiuni tranzacționate



\*Portofoliul tranzacționabil ajustat conform dividendului acordat

În luna decembrie, portofoliul tranzacționabil a înregistrat o creștere de 3.81% comparativ cu luna noiembrie supraproperformând randamentele obținute de indicii BVB. Portofoliul tranzacționabil este evaluat la 48.5 milioane lei și este format din acțiunile tranzacționate, numerar, dividendele și alte drepturi de încasat la finalul lunii și este ajustat conform dividendului acordat și neplătit.

Performanțele anterioare ale fondului nu reprezintă o garanție a realizărilor viitoare!

Citiți documentele constitutive înainte de a investi în acest fond!

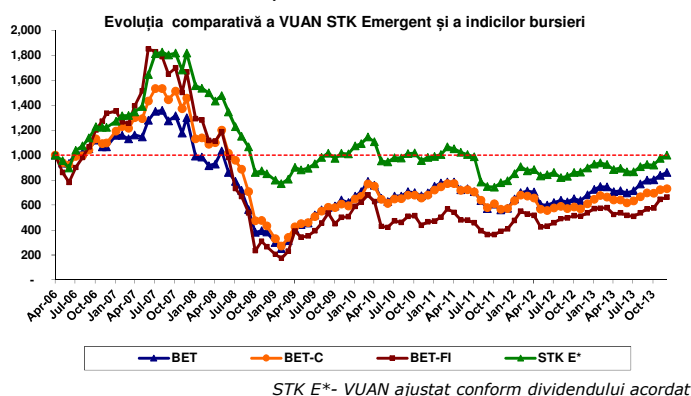


### 3. Evoluția valorii activului net unitar

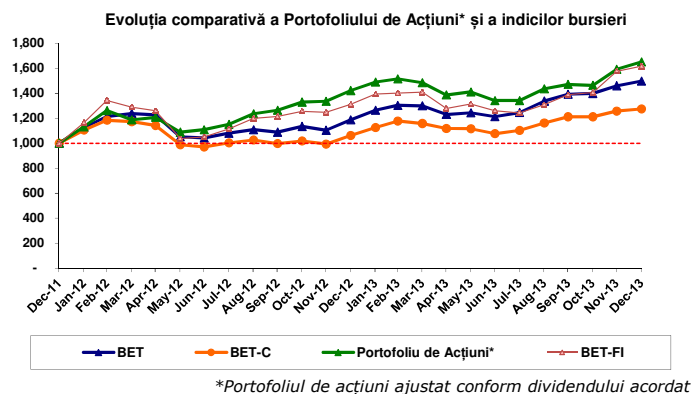
#### Fondul a înregistrat un activ net unitar de 115.47 RON în luna decembrie

La 31.12.2013 valoarea activului net unitar este de 115.47 RON, înregistrând o creștere de 2.6% comparativ cu valoarea activului net unitar din luna precedentă.

Evoluția STK Emergent și a indicilor BVB de la start până în decembrie 2013 se prezintă astfel:



De la lansare, valoarea activului net unitar a înregistrat o variație pozitivă de 0.16%. În aceeași perioadă, performanța indicilor de pe Bursa de Valori București este următoarea: BET-FI a scăzut cu 32.54%, BET-C cu 26.29%, iar indicele BET cu 12.97%.



Graficul de mai sus prezintă evoluția comparativă a portofoliului de acțiuni deținut de fondul STK Emergent și a indicilor busieri de la BVB pe perioada decembrie 2011 – decembrie 2013. Portofoliul de acțiuni a obținut un randament de 65.3% pe perioada 2012-2013 supraproperformând astfel evoluția indicilor de la BVB. Randamentul obținut de acesta a fost de 1.3 ori mai mare decât cel obținut de BET în aceeași perioadă (49.7%), de 2.4 ori mai mare decât randamentul lui BET-C (27.6%), respectiv de 1.06 ori mai mare decât cel înregistrat de BET-FI (61.8%).

### 4. Evoluția piețelor de capital în luna decembrie

#### Luna decembrie a fost caracterizată de evoluții modeste ale piețelor de capital.

În ultima lună din acest an Federal Reserve a anunțat prima reducere de 10 mld pe lună a programului QE3, anunț ce a avut un impact negativ asupra piețelor emergente. Bursele din Polonia, Turcia și Cehia au înregistrat scăderi de 7.1%, 10.5%, respectiv 2.9% în această perioadă.

Indicele SP500 a fost outperformerul din cadrul piețelor dezvoltate atât în luna decembrie (+2.4%), cât și pe parcursul anului 2013 (+29.6%).

Indice	Tara	2011*	2012**	2013***	Dec-13****
ATX	Austria	-34.9%	26.9%	6.1%	-3.7%
SOFIX	Bulgaria	-11.1%	7.2%	42.3%	4.9%
PX	Cehia	-25.6%	14.0%	-4.8%	-4.2%
SSEC	China	-21.7%	3.2%	-5.0%	-2.9%
CAC40	Franța	-17.0%	15.2%	18.0%	0.0%
FTSE	Marea Britanie	-5.6%	5.8%	14.4%	1.5%
DAX	Germania	-14.7%	29.1%	25.5%	1.6%
BSE SENSEX	India	-24.6%	25.7%	9.0%	1.8%
WIG 20	Polonia	-21.9%	20.4%	-7.0%	-7.1%
BET	România	-17.7%	18.7%	26.1%	2.5%
BET-C	România	-15.7%	6.3%	20.0%	1.3%
BET-FI	România	-12.0%	31.2%	23.3%	2.6%
SP 500	SUA	0.0%	13.4%	29.6%	2.4%
BUX	Ungaria	-20.4%	7.1%	2.2%	-1.3%
MICEX	Rusia	-16.4%	5.4%	1.8%	1.7%
PFTS	Ucraina	-45.2%	-38.5%	-8.6%	0.0%
ISE 100	Turcia	-22.3%	52.6%	-13.3%	-10.5%

\*randament 31.12.2010-31.12.2011  
\*\*randament 31.12.2011-31.12.2012  
\*\*\*randament 31.12.2012-31.12.2013  
\*\*\*\*randament ultima lună 30.11.2013-31.12.2013

În luna decembrie, indicii Bursei de Valori București au înregistrat aprecieri, astfel indicele BET și indicele compozit BET-C au înregistrat variații pozitive de 2.5%, respectiv 1.3%. Indicele societăților de investiții financiare, BET-FI, a înregistrat un avans de 2.6%. Randamentul obținut de BET pe parcursul anului 2013 a fost de 26.1%, situându-se pe locul doi după Bulgaria (+42.3%) în topul creșterilor înregistrate anul trecut în cadrul piețelor emergente.