



Raport activ net STK Emergent

Ianuarie 2014

Profilul fondului: fond închis tranzacționat la Bursa de Valori București

Obiectivele fondului: creșterea capitalului investit, obținerea unei rentabilități de 25% p.a. printr-o administrare activă și a unui randament de 1.3 x indicele BET, acordarea de dividende din profitul realizat

Nr. unități de fond în circulație: 609,753

Aviz CNVM: CSC08FIIR/120004 din 07.02.2008

Depozitarul Fondului: BRD- GSG

1. Activele fondului

	Decembrie 2013	Ianuarie 2014
Acțiuni necotate	22,104,010	22,104,010
Portofoliu de acțiuni tranzacționate*	48,473,354	47,888,873
Acțiuni	45,874,038	39,989,446
Numerar	2,379,987	5,187,266
Titluri OPCVM	480,386	2,922,566
Alte active nete	-261,057	-210,404
Alte Datorii	167,569	167,056
Activ net	70,409,795	69,825,826
VUAN	115.47	114.51

*Portofoliul tranzacționabil ajustat conform dividendului acordat și neplătit

Acțiunile cotate ocupă o pondere de 57.3% în totalul activului net, în timp ce acțiunile necotate deținute ocupă o pondere de 31.7% din total activ net. Portofoliului tranzacționabil ce cuprinde acțiuni tranzacționate, numerar, titluri de participare în Organisme de Plasament Colectiv în Valori Mobiliare și alte active nete deține 68.6% din total activ net.

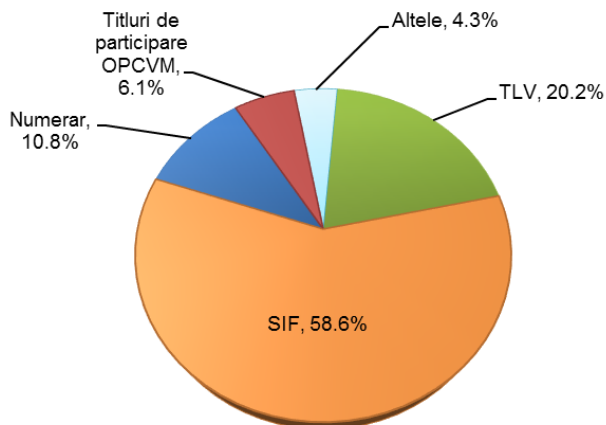
Categoria Alte active nete cuprinde diferența dintre dividendele și alte drepturi de încasat și dividendele acordate de către Fond ce urmează a fi plătite. La finalul lunii toate dividendele au fost încasate, astfel categoria Alte active nete cuprinde diferența dintre alte drepturi de încasat și dividendele ce urmează a fi plătite de către Fond.

Deținerile fondului sunt înregistrate în activ utilizând prețul de închidere de la finalul lunii pentru acțiunile tranzacționate, respectiv valoarea contabilă pentru societățile necotate.

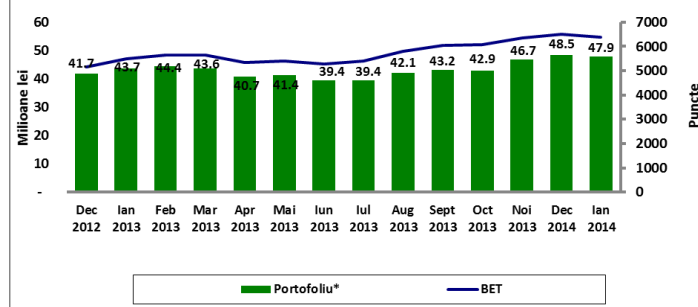
2. Portofoliul de acțiuni

Sectorul financiar deține o pondere de aproximativ 78.8% în portofoliul de acțiuni tranzacționate

Structura portofoliului de acțiuni tranzacționate



Evoluția portofoliului tranzacționabil* și a indicelui BET



*Portofoliul tranzacționabil ajustat conform dividendului acordat

În luna ianuarie, portofoliul tranzacționabil a înregistrat o *diminuare de 1.21%* comparativ cu luna decembrie pe fondul scăderii pieței de capital. Indicele BET a înregistrat o scădere de 1.77%, în timp ce BET-FI a scăzut cu 3.71%. Portofoliul tranzacționabil este evaluat la 47.9 milioane lei și este format din acțiunile tranzacționate, numerar, dividendele și alte drepturi de încasat la finalul lunii și este ajustat conform dividendului acordat și neplătit.

Performanțele anterioare ale fondului nu reprezintă o garanție a realizărilor viitoare!

Citiți documentele constitutive înainte de a investi în acest fond!

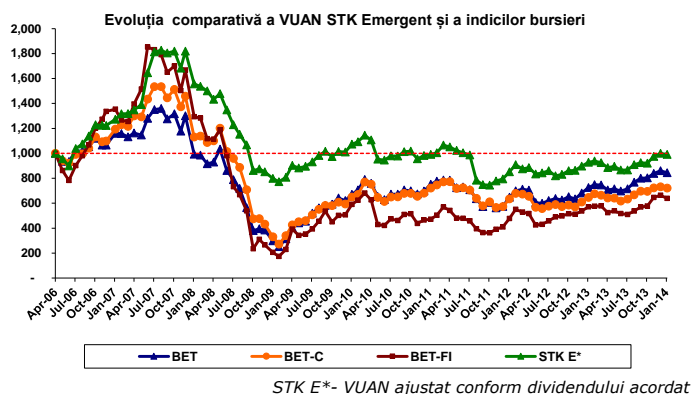


3. Evoluția valorii activului net unitar

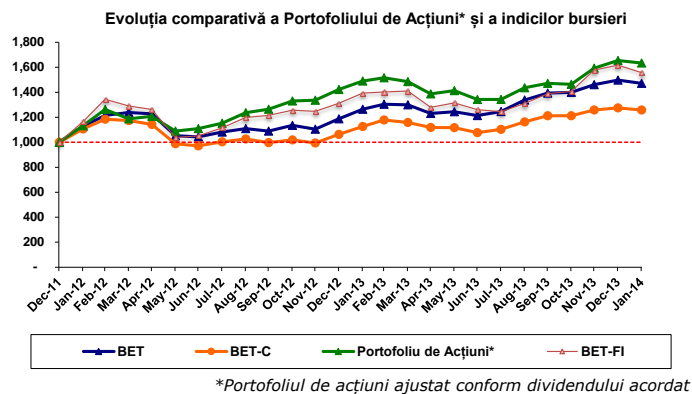
Fondul a înregistrat un activ net unitar de 114.51 RON în luna ianuarie

La 31.01.2014 valoarea activului net unitar este de 114.51 RON, înregistrând o variație negativă de 0.83% comparativ cu valoarea activului net unitar din luna precedentă.

Evoluția STK Emergent și a indicilor BVB de la start până în ianuarie 2014 se prezintă astfel:



De la lansare, valoarea activului net unitar a înregistrat o variație negativă de 0.67%. În aceeași perioadă, performanța indicilor de pe Bursa de Valori București este următoarea: BET-FI a scăzut cu 35.05%, BET-C cu 27.32%, iar indicele BET cu 14.51%.



Graficul de mai sus prezintă evoluția comparativă a portofoliului de acțiuni deținut de fondul STK Emergent și a indicilor busieri de la BVB pe perioada decembrie 2011 – ianuarie 2014. Portofoliul de acțiuni a obținut un randament de 63.3% pe perioada 2012-2014 supraproperformând astfel evoluția indicilor de la BVB. Randamentul obținut de acesta a fost de 1.3 ori mai mare decât cel obținut de BET în aceeași perioadă (47.1%), de 2.5 ori mai mare decât randamentul lui BET-C (25.8%), respectiv de 1.14 ori mai mare decât cel înregistrat de BET-FI (55.8%).

4. Evoluția piețelor de capital în luna ianuarie

Luna ianuarie a fost caracterizată de scăderi ale piețelor de capital.

Prima lună din acest an a adus a doua reducere de 10 mld pe lună a programului QE3, astfel piețele de capital s-au confruntat cu corecții semnificative.

Bursa de capital din SUA a înregistrat o scădere de 3.6%, în timp ce bursele din Marea Britanie, Franța și Germania s-au corectat cu 3.5%, 3.0%, respectiv 2.6%.

În cadrul piețelor emergente, Turcia s-a confruntat cu cel mai mare picaj (-8.8%), în timp ce bursa din Bulgaria a înregistrat o creștere de 11.3%.

Indice	Tara	2011*	2012**	2013***	Ian-14****
ATX	Austria	-34.9%	26.9%	6.1%	0.5%
SOFIX	Bulgaria	-11.1%	7.2%	42.3%	11.3%
PX	Cehia	-25.6%	14.0%	-4.8%	0.2%
SSEC	China	-21.7%	3.2%	-6.7%	-3.9%
CAC40	Franța	-17.0%	15.2%	18.0%	-3.0%
FTSE	Marea Britanie	-5.6%	5.8%	14.4%	-3.5%
DAX	Germania	-14.7%	29.1%	25.5%	-2.6%
BSE SENSEX	India	-24.6%	25.7%	9.0%	-3.1%
WIG 20	Polonia	-21.9%	20.4%	-7.0%	-1.9%
BET	România	-17.7%	18.7%	26.1%	-1.8%
BET-C	România	-15.7%	6.3%	20.0%	-1.4%
BET-FI	România	-12.0%	31.2%	23.3%	-3.7%
SP 500	SUA	0.0%	13.4%	29.6%	-3.6%
BUX	Ungaria	-20.4%	7.1%	2.2%	2.1%
MICEX	Rusia	-16.4%	5.4%	1.8%	-3.3%
PFTS	Ucraina	-45.2%	-38.5%	-8.6%	0.4%
ISE 100	Turcia	-22.3%	52.6%	-13.3%	-8.8%

*randament 31.12.2010-31.12.2011
**randament 31.12.2011-31.12.2012
***randament 31.12.2012-31.12.2013
****randament ultima lună 31.12.2013-31.01.2014

Pe piața internă, indicele societăților de investiții financiare, BET-FI, a fost cel mai afectat de corecție, acesta înregistrând un minus de 3.7%. Indicele BET s-a depreciat cu 1.8%, în timp ce indicele BET-C a scăzut cu 1.4% în prima lună a anului 2014.