



## Report activ net STK Emergent

### Octombrie 2020

**Profilul fondului:** fond închis tranzacționat la Bursa de Valori București

**Obiectivele fondului:** creșterea capitalului investit, obținerea unei rentabilități de 25% p.a. printr-o administrare activă și a unui randament de 1.3 x indicele BET, acordarea de dividende din profitul realizat

**Nr. unități de fond în circulație:** 609,753

**Aviz CNVM:** CSC08FIIR/120004 din 07.02.2008

**Depozitarul Fondului:** BRD- GSG

### 1. Activele fondului

RON	Septembrie 2020	Octombrie 2020
Acțiuni necotate	29,916,388	29,916,388
Portofoliu de acțiuni tranzacționate	27,622,009	27,258,704
Acțiuni	4,551,395	241,514
Numerar	22,583,813	26,522,906
Titluri OPC	692,956	695,439
Alte active nete	-206,155	-201,155
Alte Datorii	132,697	128,142
<b>Activ net</b>	<b>57,405,699</b>	<b>57,046,950</b>
<b>VUAN</b>	<b>94.15</b>	<b>93.56</b>

Portofoliu de acțiuni tranzacționate ocupă la finalul lunii octombrie o pondere de 47.8% în totalul activului net.

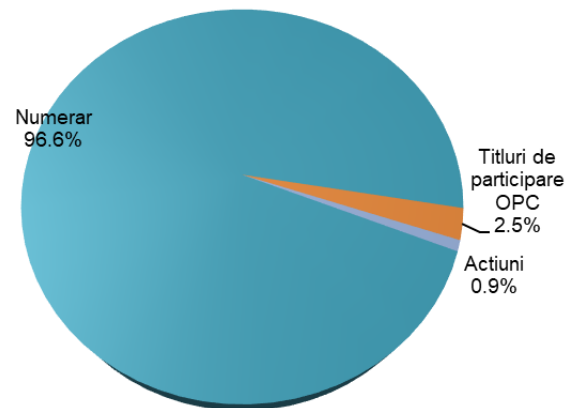
Deținerile Fondului sunt înregistrate în activ utilizând prețul de referință de la finalul lunii pentru acțiunile tranzacționate, iar pentru societățile necotate se folosește o valoare justă dată de un raport de evaluare realizat de un evaluator extern avizat ANEVAR.

La finalul lunii octombrie, portofoliul de acțiuni tranzacționate era compus din numerar, în proporție de 96.6%, acțiuni 0.9% și titluri de participare 2.5%. Categoria *Alte active nete* cuprinde dividendele acordate de către Fond în anii precedenți.

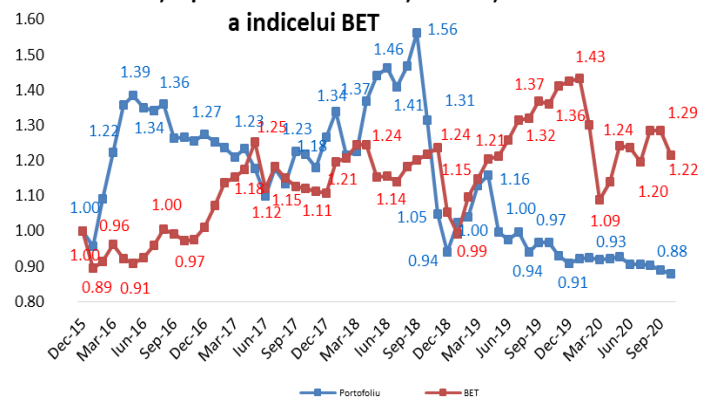
Aproape jumătate din firmele mici și medii din Europa cred că vor da faliment în următoarele 12 luni dacă veniturile continuă în ritmul actual, iar 20% din firmele italiene și franceze estimează că vor demara procedurile de insolvență în următoarele șase luni, potrivit unui raport al firmei de consultanță McKinsey & Co care a luat în calcul peste 2.200 de IMM-uri din cele mai mari cincisprezece economii europene. Business-urile mici și mijlocii sunt esențiale regiunii, reprezentând 67% din forța de muncă.

### 2. Portofoliul de acțiuni

Structura portofoliului de acțiuni tranzacționate



Evoluția portofoliului tranzacționabil și a indicelui BET



Fondul Monetar Internațional estimează o contracție economică de 12,8% pentru Spania până la sfârșitul anului, acesta fiind cel mai mare declin din rândul statelor dezvoltate.

La sfârșitul lunii octombrie, activul net al Fondului este evaluat la 57.05 milioane lei, în ușoară scădere cu 0.62% față de valoarea de la finele lunii septembrie, reflectând evoluția prețurilor companiilor din portofoliu.

Performanțele anterioare ale fondului nu reprezintă o garanție a realizărilor viitoare!

Citiți documentele constitutive înainte de a investi în acest fond!



### 3. Evoluția valorii activului net unitar

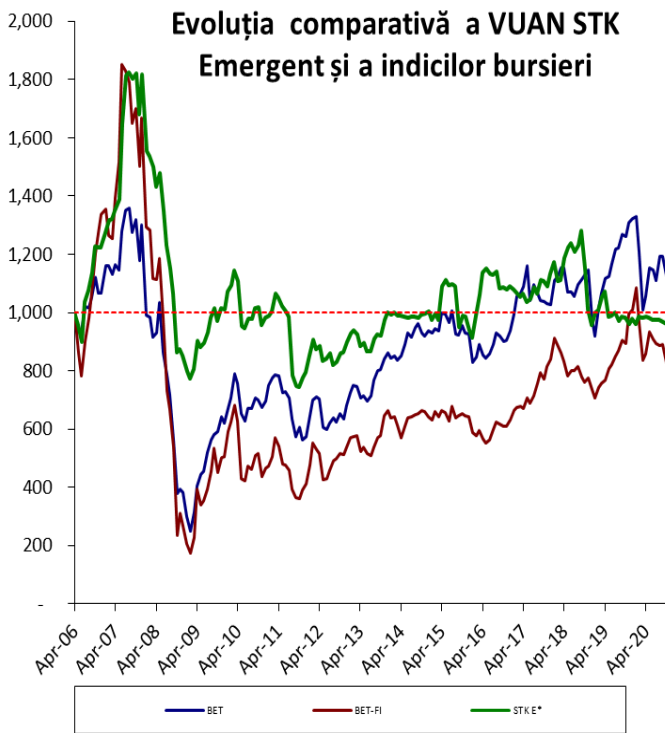
#### Activul net unitar a variat cu -0.62% în ultima lună

La 30.10.2020 valoarea activului net unitar al STK Emergent este de 93.56 RON, în ușoară scădere față de nivelul lunii anterioare.

Indicele BET al Bursei de Valori București a ajuns la nivelul de 8,510.37 puncte la sfârșitul lunii, variind cu -5.52% în luna octombrie; cele mai mari creșteri au fost înregistrate de acțiunile DIGI +8.0%, TEL +3%, M și FP +2.3%, în timp ce acțiunile BRD, WINE și SNG au înregistrat în cursul lunii scăderi de -12.5%, -9.9%, și respectiv -9.5%.

Indicele sectorului financiar BET-FI a înregistrat în luna octombrie o scădere de -7.07%, cele cinci SIF-uri și FP înregistrând randamente cuprinse între -11.8% și -0.8%.

Evoluția STK Emergent și a indicilor BVB de la start până în luna octombrie 2020 se prezintă astfel:



STK E\*- VUAN ajustat conform dividendelor acordate

De la lansare și până la finalul lunii octombrie, valoarea activului net unitar a înregistrat o variație negativă de 3.59%, indicele BET a crescut cu 14.05%, iar indicele BET-FI a scăzut cu 15.75% în același interval de timp.

### 4. Evoluția piețelor de capital

#### Luna octombrie a fost caracterizată de scăderi ale piețelor de capital

Piețele financiare dezvoltate au scăzut în luna octombrie în medie cu 5.92%, indicii piețelor mature de capital înregistrând următoarele randamente: indicele austriac ATX -2.6%, indicele polonez WIG20, -11.5%, indicele american S&P500 -2.8%, indicele francez CAC40 -4.4%, indicele britanic FTSE100 -4.9%, indicele german DAX -9.4%.

În Europa, se manifestă al doilea val al pandemiei de COVID-19, iar evoluția accelerată a numărului de cazuri a determinat reimpunerea restricțiilor de mobilitate în anumite regiuni.

Acest fapt este determinat de scăderea indicatorul PMI Compozit, care, a reintrat în zona de contracție în luna octombrie

Bursele emergente și de frontieră au realizat în medie o scădere de 2.04% în luna octombrie, bursele din România și Rusia înregistrând cele mai substanțiale scăderi, de -5.5% și -7.4%, în timp ce bursele din India și China au înregistrat randamente pozitive de 4.1% și respectiv 0.2%.

Indice	Țara	2018*	2019**	YTD 2020***	Oct - 20****
ATX	Austria	-19.7%	16.1%	-35.5%	-2.6%
SOFIX	Bulgaria	-12.3%	-4.4%	-24.7%	0.1%
PX	Cehia	-8.5%	13.1%	-24.4%	-2.9%
SSEC	China	-24.6%	22.3%	5.7%	0.2%
CAC40	Franța	-11.0%	26.4%	-23.1%	-4.4%
FTSE	Marea Britanie	-12.5%	12.1%	-26.1%	-4.9%
DAX	Germania	-18.3%	25.5%	-12.8%	-9.4%
BSE SENSEX	India	5.9%	14.4%	-4.0%	4.1%
WIG 20	Polonia	-7.5%	-5.6%	-29.5%	-11.5%
BET	România	-4.8%	35.1%	-14.7%	-5.5%
BET-FI	România	-12.6%	37.3%	-17.8%	-7.1%
SP 500	SUA	-6.2%	28.9%	1.2%	-2.8%
BUX	Ungaria	-0.6%	17.7%	-30.0%	-2.0%
MOEX	Rusia	11.8%	29.1%	-11.7%	-7.4%
ISE 100	Turcia	-20.9%	25.4%	-2.8%	-2.9%

\*randament 29.12.2017-31.12.2018

\*\*randament 31.12.2018-31.12.2019

\*\*\*randament 31.12.2019-30.10.2020

\*\*\*\*randament ultima lună: 30.09.2020-30.10.2020